

Инструкция для прохождения онлайн тестирования в СДО ISS

1. ПРОВЕРЬТЕ ТЕХНИЧЕСКИЕ ХАРАКТЕРИСТИКИ ВАШЕГО ПЕРСОНАЛЬНОГО КОМПЬЮТЕРА

До начала тестирования просим Вас убедиться в том, что технические характеристики Вашего ПК соответствуют параметрам (таблица 1).

Параметр	Минимальные требования
Веб-браузер	Chrome 72, Opera 59, Firefox 66, Edge 79, Яндекс.Браузер 19.3, Safari 12.0.x
Операционная система	Windows 7, macOS 10.12, Linux
Мобильная версия	Android 4.4+ Chrome, iOS 12+ Safari
Веб-камера	640x480, 15 кадров/с
Микрофон	любой
Сеть (интернет)	256 Кбит/с

Таблица 1 - Требования к ПК пользователю

2. ОСУЩЕСТВИТЕ ВХОД В СИСТЕМУ ОНЛАЙН ОБУЧЕНИЯ

Для входа в систему наберите в строке браузера следующий адрес <https://edu.inss.kz>, используйте **логин** и **пароль**, отправленные вам на электронный адрес указанный при регистрации и нажмите кнопку «Вход» (рисунок 1).

Русский Қазақша English

Система онлайн обучения

Для входа в систему используйте логин и пароль, отправленные вам на электронный адрес указанный при регистрации. По вопросам регистрации или смены пароля обращайтесь по электронной почте info@inss.kz или отправьте нам свои контакты через форму [на нашем веб сайте](#).

ЛОГИН vash_login

ПАРОЛЬ *****

Вход

Рисунок 1 – Вход в систему

3. ВЫБОР ТЕСТА

После входа в систему онлайн обучения, перейдите в раздел «Контроль знаний» (рисунок 2).

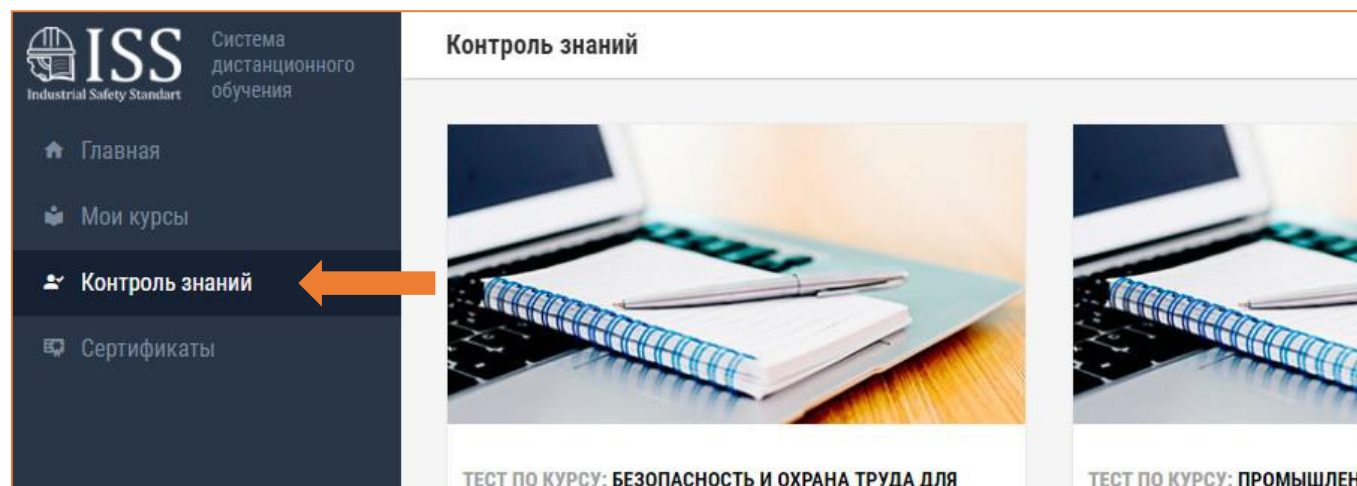


Рисунок 2 – Контроль знаний

А. В открывшемся окне нажмите на кнопку «**Начать тестирование**» с названием теста, который необходимо пройти (рисунок 3).

Б. Если у теста установлено свойство Видео-регистрации, вам будет предложено сначала пройти автоматическую настройку вашего оборудования (камеры и микрофона). В этом случае вам нужно нажать на кнопку «**Настроить оборудование**» (рисунок 3).

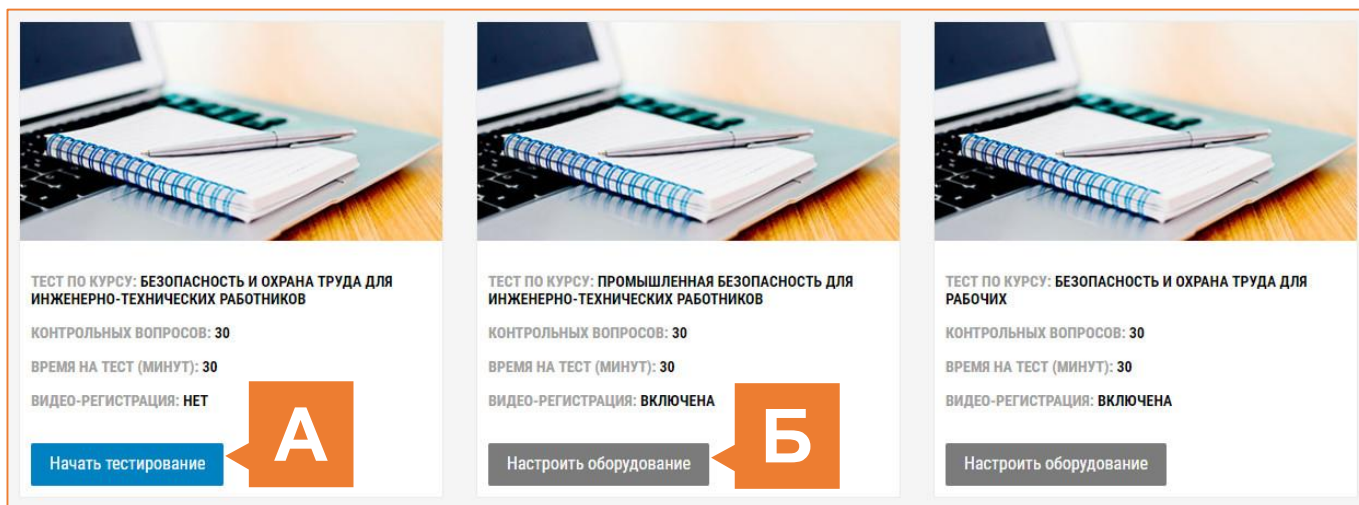


Рисунок 3 – Выбор теста

4. ПРОВЕРКА ОБОРУДОВАНИЯ

Перед началом каждого сеанса запускается проверка компьютера, которая позволяет выявить возможные технические проблемы до непосредственного начала тестирования. Для начала проверки нажмите кнопку «**Начать проверку**» в этом окне (рисунок 4).

Перед началом проверки необходимо удостовериться, что:

- все сторонние приложения, использующие веб-камеру и микрофон, **отключены**;
- антивирус **не блокирует** доступ к веб-камере.

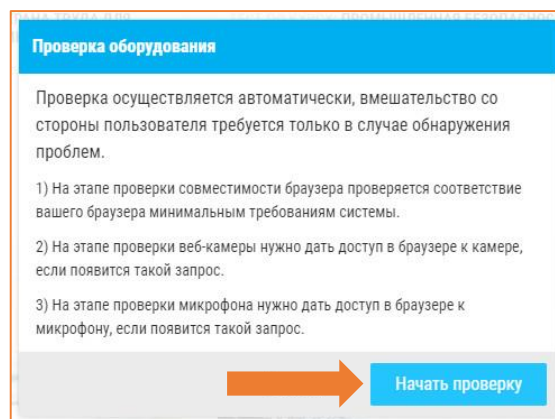


Рисунок 4 – Проверка оборудования

Этапы проверки:

- 1) На этапе проверки совместимости браузера проверяется соответствие вашего браузера минимальным требованиям системы.
- 2) На этапе проверки веб-камеры нужно дать доступ в браузере к камере, если появится такой запрос (рисунок 5).
- 3) На этапе проверки микрофона нужно дать доступ в браузере к микрофону, если появится такой запрос (рисунок 6).

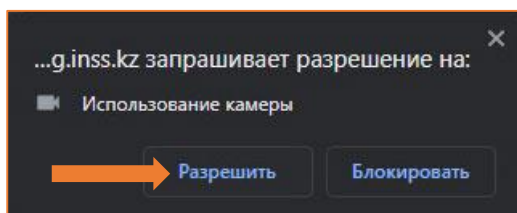


Рисунок 5 – Доступ к камере

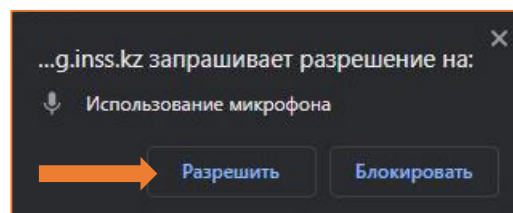


Рисунок 6 – Доступ к микрофону

Проверка осуществляется автоматически, вмешательство со стороны пользователя требуется только в случае обнаружения проблем.

В процессе проверки, система проверит ваш браузер, камеру и микрофон. По ходу проверки напротив каждого из параметров загорается зеленая точка (рисунок 7).

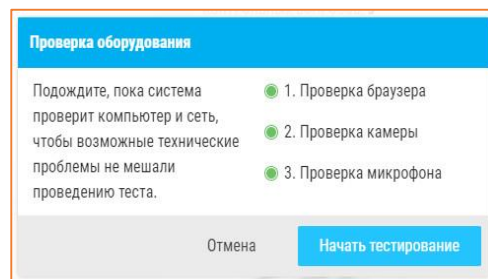


Рисунок 7 – Этапы проверки

5. НАЧАЛО ТЕСТИРОВАНИЯ

А. После выбора теста и нажав кнопку «Начать тестирование», вы увидите диалоговое окно, в котором вам необходимо будет подтвердить ваш выбор нажатием кнопки «Приступить» (рисунок 8).

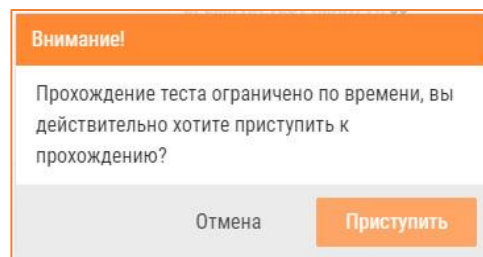


Рисунок 8 – Подтверждение начала теста

Б. Если у теста установлено свойство «Видео-регистрация», после «Проверки оборудования», откроется окно с тестом, в котором вам необходимо будет предоставить доступ к съемке вашего экрана (рисунок 9).

Для этого вам необходимо:

1. Выбрать вкладку «Весь экран».
2. Выбрать экран.
3. Предоставить доступ к аудио системе установив галочку.
4. Нажать кнопку «Поделиться».

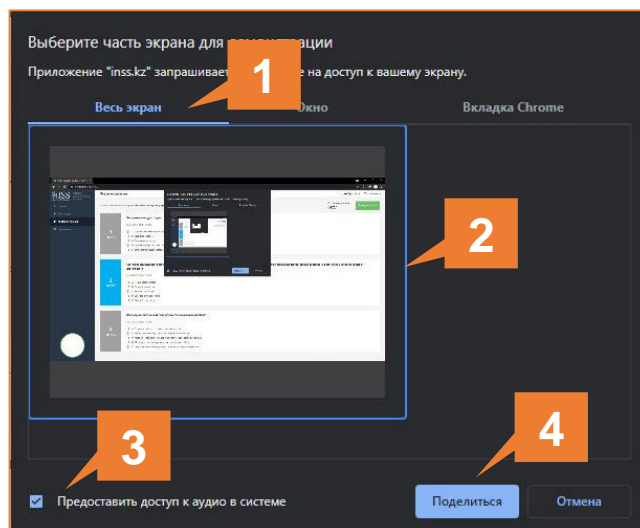


Рисунок 9 – Доступ к экрану

После успешного завершения предыдущих этапов в центральной части окна откроется страница самого теста и запустится таймер обратного отчета.

Если у теста установлено свойство видео-регистрация, в левом нижнем углу отобразится небольшой кружок, где выводится картинка с вашей камеры. Во время экзамена следите, чтобы ваше лицо полностью помещалось в кружок и было хорошо освещено.

Обязательно обращайте внимание на таймер, отображающий оставшееся время до конца тестирования.

6. ОКОНЧАНИЕ ТЕСТИРОВАНИЯ

Перед завершением тестирования, вам необходимо ответить на все предусмотренные вопросы. После того как вы будете готовы завершить тестирование, нажмите на кнопку «Завершить тест» (рисунок 10).

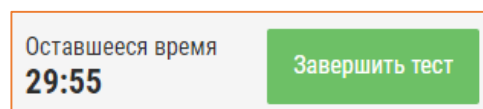


Рисунок 10 – Завершение тестирования

После завершения тестирования, повторно его начать уже нельзя.

Также, завершение происходит автоматически, после окончания отведенного на тестирование времени.

Все аудио и видео сообщения сохраняются в системе и привязываются к протоколу тестирования. Через некоторое время результаты проверяются и выносятся итоговое заключение.

7. ПРАВИЛА ПРОВЕДЕНИЯ ТЕСТИРОВАНИЯ

Соблюдение следующих правил на протяжении всего сеанса поможет вам получить максимальную оценку доверия к результатам тестирования:

- веб-камера должна быть установлена строго перед лицом, не допускается установка камеры сбоку;
- голова должна полностью помещаться в кадр, не допускается частичный или полный уход из поля видимости камеры;
- лицо должно находиться в центре области обзора веб-камеры и занимать не менее 10% захватываемого камерой пространства на протяжении всего сеанса;
- лицо должно быть освещено равномерно, источник освещения не должен быть направлен в камеру или освещать только одну половину лица;
- волосы, одежда, руки или что-либо другое не должно закрывать область лица;
- не разрешается надевать солнцезащитные очки, можно использовать очки только с прозрачными линзами;
- в комнате не должно находиться других людей;
- на фоне не должно быть голосов или шума, идеально, если тестирование будет проходить в тишине;
- прохождение тестирования должно осуществляться в браузере, окно которого должно быть развернуто на весь экран, нельзя переключаться на другие приложения (включая другие браузеры) или сворачивать браузер, нельзя открывать сторонние вкладки (страницы);
- на компьютере должны быть отключены все программы, использующие веб-камеру, кроме браузера;
- запрещается записывать каким-либо образом материалы и содержимое экзамена, а также передавать их третьим лицам;
- запрещается пользоваться звуковыми, визуальными или какими-либо еще подсказками.

8. ПРОБЛЕМЫ И ИХ РЕШЕНИЕ

В случае возникновения проблем на этапе проверки оборудования, ознакомьтесь с возможными техническими проблемами и их решением в таблице ниже (таблица 2).

Проблема	Решение
1) Ошибка на этапе проверки браузера	Ваш веб-браузер не соответствует минимальным требованиям системы. Попробуйте обновить ваш браузер или перейдите в другой браузер.
2) Ошибка на этапе проверки веб-камеры	Веб-камера не работает или блокируется другим приложением на компьютере. Проверьте работоспособность веб-камеры в браузере ; закройте другие приложения, которые могут работать с камерой; отключите антивирус; выберите в настройках браузера правильную камеру, если на компьютере несколько веб-камер. Если камера работает, но ошибка остается, то попробуйте перезагрузить компьютер.
3) Ошибка на этапе проверки микрофона	Микрофон не работает или отключен в настройках вашего компьютера (операционной системы). Нужно повысить громкость микрофона или подключить другой микрофон и выбрать его в диалоге настроек браузера. Проверьте работоспособность микрофона в браузере .
4) Ошибка на этапе проверки экрана	Нет доступа к экрану, ваш браузер не поддерживает захват экрана, вы не дали к нему доступ, вы дали доступ только к части экрана. Если отображается запрос доступа к экрану, то предоставьте доступ, если нет, то обновите браузер.
5) Ошибка на этапе проверки соединения	На вашем компьютере или вашем интернет-провайдере блокируется передача видео трафика по технологии WebRTC. Скорость передачи данных должна быть не ниже 256 Кбит/с, а также в сети не должны блокироваться порты TCP/UDP 3478. Создавать проблему также могут расширения в браузере, такие как блокировщик рекламы AdBlock. Отключите все расширения в браузере, подключитесь через другой интернет или используйте другой.

Таблица 2 - Проблемы и их решение